

**Fachbeitrag Artenschutz zur
artenschutzrechtlichen Prüfung bezüglich der
Verbotstatbestände nach § 44 BNatSchG
für den B-Plan
„Bernauer Straße“
Giengen an der Brenz**

Text und Formulare

5.12.2019

Auftraggeber:
Ingenieurbüro Gansloser
GmbH & Co. KG
Robert-Bosch-Straße 1
89568 Hermaringen

Auftragnehmer:



DR. ANDREAS SCHULER

Büro für Landschaftsplanung
und Artenschutz

Malvenweg 5
89233 Neu-Ulm
info@schuler-landschaft.de

1 Einleitung	3
1.1 Lage und Abgrenzung des Untersuchungsgebietes	3
1.2 Bestands- und Vorhabensbeschreibung	4
2 Gesetzliche und sonstige Vorgaben	4
2.1 Gesetzliche Grundlagen	4
2.2 Zugriffsverbote und Ausnahmevoraussetzungen nach BNatSchG	5
3 Methodik	10
4 Darstellung der in Betracht kommenden Wirkungen	11
4.1 Baubedingte Wirkfaktoren/Wirkprozesse	11
4.2 Anlagebedingte Wirkfaktoren/Wirkprozesse	11
4.3 Betriebsbedingte Wirkfaktoren/Wirkprozesse	11
5 Maßnahmen zur Vermeidung und zur Sicherung der kontinuierlichen ökologischen Funktionalität	12
5.1 Maßnahmen zur Vermeidung	12
5.2 Maßnahmen zur Sicherung der kontinuierlichen ökologischen Funktionalität (vorgezogene Ausgleichsmaßnahmen i.S.v. § 44 Abs. 5 BNatSchG)	12
6 Bestand sowie Darlegung der Betroffenheit der Arten	12
6.1 Pflanzenarten	12
6.2 Tierarten	12
6.2.1 Säugetiere	12
6.2.2 Vögel	14
6.2.3 Reptilien	16
6.2.4 Weitere Arten	16
7 Fazit	17
8 Zitierte und weiterführende Literatur	18
9 Formulare:	19
9.1 Fledermäuse	20
9.2 Vögel: Gehölzbrüter	25
9.3 Vögel: Gebäudebrüter	31

1.2 Bestands- und Vorhabensbeschreibung

Das Plangebiet wird derzeit überwiegend landwirtschaftlich/gärtnerisch (Baumschule) genutzt. Im südlichen Bereich des Gebietes befinden sich Ackerflächen im nord-östlichen Teil steht eine große Lagerhalle. Unbefestigte Abstellflächen für Maschinen und Material umgeben die Lagerhalle. Im nord-westlichen Teilbereich des Plangebiets und an der Südseite der Lagerhalle sind mehrere teils größere Bäume und Sträucher vorhanden. Im Plangebiet ist eine Maschinenhalle für landwirtschaftliche- und gärtnerisch genutzte Maschinen mit integrierter Wohneinheit/Wohnhaus vorgesehen (s. Abb. 2). An den Grenzen nach Westen und Süden ist eine Eingrünung vorgesehen.



Abb. 2: Vorhabensplanung (Gansloser 2019)

2 Gesetzliche und sonstige Vorgaben

2.1 Gesetzliche Grundlagen

Die Bearbeitung der artenschutzrechtlichen Eingriffsregelung basiert auf folgenden gesetzlichen Grundlagen:

- BNatSchG in der Fassung vom 29. Juli 2009. Zuletzt geändert am 15.8.17

- Gesetz des Landes Baden-Württemberg zum Schutz der Natur und zur Pflege der Landschaft (Naturschutzgesetz - NatSchG) Vom 23. Juni 2015
- Richtlinie 92/43/EWG des Rates der Europäischen Gemeinschaften vom 21. Mai 1992 zur Erhaltung der natürlichen Lebensräume sowie der wildlebenden Tiere und Pflanzen (FFH-RL). Letzte Änderung 13. Mai 2013 (mit Wirkung zum 1. Juli 2013)
- Richtlinie (2009/147/EG) des Rates der Europäischen Gemeinschaften vom 30. November 2009 über die Erhaltung der wildlebenden Vogelarten (VRL). Letzte Änderung durch Richtlinie 2013/17/EU des Rates vom 13. Mai 2013.

2.2 Zugriffsverbote und Ausnahmeverordnungen nach BNatSchG

Nach § 44 Abs. 1 BNatSchG ist es ist verboten,

1. wild lebenden Tieren der besonders geschützten Arten nachzustellen, sie zu fangen, zu verletzen oder zu töten oder ihre Entwicklungsformen aus der Natur zu entnehmen, zu beschädigen oder zu zerstören,
2. wild lebende Tiere der streng geschützten Arten und der europäischen Vogelarten während der Fortpflanzungs-, Aufzucht-, Mauser-, Überwinterungs- und Wanderungszeiten erheblich zu stören; eine erhebliche Störung liegt vor, wenn sich durch die Störung der Erhaltungszustand der lokalen Population einer Art verschlechtert,
3. Fortpflanzungs- oder Ruhestätten der wildlebenden Tiere der besonders geschützten Arten aus der Natur zu entnehmen, zu beschädigen oder zu zerstören,
4. wild lebende Pflanzen der besonders geschützten Arten oder ihre Entwicklungsformen aus der Natur zu entnehmen, sie oder ihre Standorte zu beschädigen oder zu zerstören.

(5) Ergänzend gilt im Kontext des Verfahrens nach § 44 Abs. 5 und 6 BNatSchG n.F.

Für nach § 15 Absatz 1 unvermeidbare Beeinträchtigungen durch Eingriffe in Natur und Landschaft, die nach § 17 Absatz 1 oder Absatz 3 zugelassen oder von einer Behörde durchgeführt werden, sowie für Vorhaben im Sinne des § 18 Absatz 2 Satz 1 gelten die Zugriffs-, Besitz- und Vermarktungsverbote nach Maßgabe der Sätze 2 bis 5. Sind in Anhang IV Buchstabe a der Richtlinie 92/43/EWG aufgeführte Tierarten, europäische Vogelarten oder solche Arten betroffen, die in einer Rechtsverordnung nach § 54 Absatz 1 Nummer 2 aufgeführt sind, liegt ein Verstoß gegen

1. das Tötungs- und Verletzungsverbot nach Absatz 1 Nummer 1 nicht vor, wenn die Beeinträchtigung durch den Eingriff oder das Vorhaben das Tötungs- und Verletzungsrisiko für Exemplare der betroffenen Arten nicht signifikant erhöht und diese Beeinträchtigung bei Anwendung der gebotenen, fachlich anerkannten Schutzmaßnahmen nicht vermieden werden kann,
2. das Verbot des Nachstellens und Fangens wild lebender Tiere und der Entnahme, Beschädigung oder Zerstörung ihrer Entwicklungsformen nach Absatz 1 Nummer 1 nicht vor, wenn die Tiere oder ihre Entwicklungsformen im Rahmen einer erforderlichen Maßnahme, die auf den Schutz der Tiere vor Tötung oder Verletzung oder ihrer Entwicklungsformen vor Entnahme, Beschädigung oder Zerstörung und die Erhaltung der ökologischen Funktion der Fortpflanzungs- oder Ruhestätten im räumlichen Zusammenhang gerichtet ist, beeinträchtigt werden und diese Beeinträchtigungen unvermeidbar sind,

3. das Verbot nach Absatz 1 Nummer 3 nicht vor, wenn die ökologische Funktion der von dem Eingriff oder Vorhaben betroffenen Fortpflanzungs- und Ruhestätten im räumlichen Zusammenhang weiterhin erfüllt wird.

Soweit erforderlich, können auch vorgezogene Ausgleichsmaßnahmen festgelegt werden. 4Für Standorte wild lebender Pflanzen der in Anhang IV Buchstabe b der Richtlinie 92/43/EWG aufgeführten Arten gelten die Sätze 2 und 3 entsprechend. 5Sind andere besonders geschützte Arten betroffen, liegt bei Handlungen zur Durchführung eines Eingriffs oder Vorhabens kein Verstoß gegen die Zugriffs-, Besitz- und Vermarktungsverbote vor.

(6) Die Zugriffs- und Besitzverbote gelten nicht für Handlungen zur Vorbereitung gesetzlich vorgeschriebener Prüfungen, die von fachkundigen Personen unter größtmöglicher Schonung der untersuchten Exemplare und der übrigen Tier- und Pflanzenwelt im notwendigen Umfang vorgenommen werden. 2Die Anzahl der verletzten oder getöteten Exemplare von europäischen Vogelarten und Arten der in Anhang IV Buchstabe a der Richtlinie 92/43/EWG aufgeführten Tierarten ist von der fachkundigen Person der für Naturschutz und Landschaftspflege zuständigen Behörde jährlich mitzuteilen.

Von den Verboten des § 44 können im Einzelfall nach § 45 Abs. 7 S. 1 Nrn. 1 bis 5 BNatSchG n.F. weitere Ausnahmen zugelassen werden. Im Kontext des Verfahrens relevant sind § 45 Abs. 7 S. 1 Nr. 5 BNatSchG n.F.:

1. aus anderen zwingenden Gründen des überwiegenden öffentlichen Interesses einschließlich solcher sozialer oder wirtschaftlicher Art.

Ergänzend gilt nach § 45 Abs. 7 S. 2 bis 5 BNatSchG n.F.:

Eine Ausnahme darf nur zugelassen werden, wenn zumutbare Alternativen nicht gegeben sind und sich der Erhaltungszustand der Populationen einer Art nicht verschlechtert, soweit nicht Artikel 16 Absatz 1 der Richtlinie 92/43/EWG weiter gehende Anforderungen enthält. Artikel 16 Absatz 3 der Richtlinie 92/43/EWG und Artikel 9 Absatz 2 der Richtlinie 79/409/EWG sind zu beachten. Die Landesregierungen können Ausnahmen auch allgemein durch Rechtsverordnung zulassen. Sie können die Ermächtigung nach Satz 4 durch Rechtsverordnung auf andere Landesbehörden übertragen.

Erläuterungen zu § 44 Abs. 1 Nr. 1 (Fangen, Verletzen, Töten)

Direkte Verletzungen oder Tötungen von Tieren oder deren Entwicklungsformen können im Zusammenhang mit Planungs- und Zulassungsverfahren z.B. bei der Baufeldfreiräumung oder der Errichtung von Baustelleneinrichtungen auftreten, z.B. wenn Winterquartiere von Amphibien oder Reptilien überbaut werden.

Bei betriebsbedingten Kollisionen ist der Tötungstatbestand in sachgerechter Auslegung des Gesetzes nicht bereits dann erfüllt, wenn einzelne Exemplare einer Art zu Schaden kommen können (was nie auszuschließen ist), sondern erst dann, wenn sich das Kollisionsrisiko in signifikanter Weise erhöht (BVerwG Urteil vom 09.07.2008 „Bad Oeynhausen“, Az.: 9 A 14.07, Rdnr. 91). Bei der Bewertung der Signifikanz des erhöhten Tötungsrisikos ist den artspezifischen Besonderheiten (unter Berücksichtigung der Vorbelastung und der vorhabenbedingten Zusatzbelastung) differenziert Rechnung zu tragen (s. a. Bernotat & Dierschke (2015)). Ob ein derartig signifikant erhöhtes Kollisionsrisiko vorliegt, ist fachgutachterlich jeweils für das konkrete Vorhaben unter Berücksichtigung möglicher Vermeidungs- und Minderungsmaßnahmen zu beurteilen (BVerwG Urteil vom 09.07.2008 „Bad Oeynhausen“, Az.: 9 A 14.07, Rdnr. 93 ff.).

Das bedeutet, dass bei der Planung von Vorhaben mögliche betriebsbedingte Tötungen von Individuen zu berücksichtigen und durch entsprechende Planungsvorgaben soweit möglich zu

vermeiden sind, etwa durch Amphibienschutzanlagen bei Straßenneubauten, Schaffung von Leitstrukturen, Kollisionsschutzwände und punktuell Über- oder Unterflughilfen an stark genutzten Flugstraßen von Fledermäusen, die sich überwiegend strukturgebunden orientieren.

Auch in den Fällen einer baubedingten Tötung von Tieren ist zu prüfen, ob sich das Tötungsrisiko des einzelnen Individuums – unter Berücksichtigung sämtlicher Vermeidungsmaßnahmen – über das allgemeine Lebensrisiko hinaus signifikant erhöht.

Das Fangen, welches in Zusammenhang mit Maßnahmen zur Aufrechterhaltung der Funktionalität der Fortpflanzungs- und Ruhestätte (an anderer Stelle) erfolgt, erfüllt nach Auffassung der EU-Kommission nicht den Verbotstatbestand des § 44 Abs. 1 Nr. 1 BNatSchG (vgl. HMUKLV 2015). Das gleiche gilt für damit verbundene Störungen nach § 44 Abs. 1 Nr. 2 BNatSchG).

Erläuterungen zu § 44 Abs. 1 Nr. 2 (Erhebliche Störung)

Der Begriff „Störungen“ umfasst im Kontext der Artenschutzprüfung Ereignisse, die zwar die körperliche Unversehrtheit eines Tieres nicht direkt beeinträchtigen (Unterschied zur Verletzung), aber eine Veränderung auf physiologischer Ebene oder eine Verhaltensänderung bewirken, die sich nachteilig auswirkt (z.B. durch erhöhten Energieverbrauch infolge von Fluchtreaktionen). Somit sind Intensität, Dauer und Frequenz von Störungen entscheidende Parameter für die Beurteilung der Auswirkungen von Störungen auf eine Art:

Störungen können beispielsweise durch akustische oder optische Signale infolge von Bewegung, Lärm, Licht oder durch Schadstoffe eintreten. Mögliche Störursachen können auch die Verkleinerung von Jagdhabitaten, die Unterbrechung von Flugrouten (Vgl. BVerwG, Urteil vom 9. Juli 2009 „Flughafen Münster/Osnabrück“, AZ.: 4 C 12/07 Rdnr. 40; BVerwG, Urteil vom 12. März 2008, „Hessisch Lichtenau II“ AZ.: 9 A 3/06, Rdnr. 230) sein. Ferner sind strukturbedingte Störwirkungen wie z.B. die Trennwirkung von Trassen (vgl. BVerwG Urteil vom 09.07.2008 „Bad Oeynhausen“, Az.: 9 A 14.07, Rdnr. 105), die Silhouettenwirkung des Verkehrs, von Modellflugzeugen, Windkraftanlagen und Straßendämmen oder die Kulissenwirkung auf Offenlandbrüter denkbar.

Nach Auffassung der EU-Kommission fallen vorübergehende Störungen, die im Zusammenhang mit Maßnahmen zur Aufrechterhaltung der ökologischen Funktionalität der Fortpflanzungs- und Ruhestätte (an anderer Stelle) stehen, nicht unter den Verbotstatbestand des § 44 Abs. 1 Nr. 2 BNatSchG (vgl. HMUKLV 2015).

Relevant sind dabei jedoch nur erhebliche Störungen, d.h. Störungen, durch die sich der Erhaltungszustand der lokalen Population einer Art verschlechtert. Bewertungsmaßstab ist die jeweilige lokale Population.

Das Gemeinschaftsrecht kennt den Begriff der lokalen Population nicht. Das Gesetz selbst definiert nur den Begriff der Population allgemein in § 7 Abs. 2 Nr. 6 BNatSchG, wonach die Population eine biologisch oder geografisch abgegrenzte Zahl von Individuen einer Art ist. Das Bundesverwaltungsgericht hat zum Begriff der Population ausgeführt: „er umfasst eine biologisch oder geographisch abgegrenzte Zahl von Individuen, die dadurch gekennzeichnet sind, dass sie derselben Art oder Unterart angehören und innerhalb ihres Verbreitungsgebiets in generativen oder vegetativen Vermehrungsbeziehungen stehen“ und für den Begriff der „lokalen Population“ auf die Gesetzesbegründung zum BNatSchG 2007 Bezug genommen (BVerwG, Urteil vom 9. Juni 2010 „A 44 im Stadtgebiet von Bochum“, Az.: 9 A 20/08 Rdnr. 48).

Die Gesetzesbegründung zum BNatSchG 2007 stellt speziell zur Definition der lokalen Population auf „(Teil-)Habitate und Aktivitätsbereiche der Individuen einer Art, die in einem für die Lebens(-raum)ansprüche der Art ausreichenden räumlich-funktionalen Zusammenhang stehen“, ab. (BT-Drs. 16/5100, S. 11).

Wenn auch hinsichtlich der konkreten Ausdehnung des zu betrachtenden räumlich-funktionalen Zusammenhangs in der Gesetzesbegründung nichts Näheres ausgeführt ist, lässt sich aus der Wortbedeutung des Begriffs „lokal“ ableiten, dass es sich um die Population handelt, die für den Beurteilungsort maßgeblich ist. Auf den regionalen oder landesweiten Bestand, der nicht Bestandteil dieser Population ist, kommt es nicht an.

Eine Verschlechterung des Erhaltungszustandes der lokalen Population ist insbesondere dann anzunehmen, wenn die Überlebenschancen, der Fortpflanzungserfolg oder die Reproduktionsfähigkeit dieser Population nachhaltig vermindert werden, wobei dies artspezifisch für den jeweiligen Einzelfall untersucht und beurteilt werden muss.

Durch geeignete Vermeidungs- oder Minderungsmaßnahmen kann eine vorhabenbedingte Störung unterhalb der tatbestandlichen Erheblichkeitsschwelle gehalten werden. Ob eine Störung populationswirksam, also erheblich ist, wird einzelfallbezogen unter Berücksichtigung der ggf. erforderlichen Vermeidungsmaßnahmen beurteilt. Maßnahmen zur Vermeidung des Störungstatbestandes können auch Schutz- oder Ausgleichsmaßnahmen umfassen, die die betroffene lokale Population trotz der eintretenden Störungen stabilisieren und dadurch Verschlechterungen ihres Erhaltungszustands verhindern (vgl. BVerwG, Urteil vom 12. August 2009 „A 33 Bielefeld-Steinhagen“, AZ. 9 A 64/07, Rdnr. 90; BVerwG, Urteil vom 18. März 2009 „A 44 Ratingen-Velbert“, AZ.: 9 A 39/07, Rdnr. 86).

Wenn schon nach überschlüssiger Prüfung sicher ausgeschlossen werden kann, dass sich der Erhaltungszustand der lokalen Population einer Art verschlechtert, ist eine konkrete Ermittlung und Abgrenzung der "lokalen Population" dieser Art nicht erforderlich. Maßnahmen zur Sicherung des Bestandes dürfen bei dieser Prüfung berücksichtigt werden (vgl. Urteil zur BAB A 14 vom 08.01.2014, "A 14 Colbitz bis Dolle", BVerwG 9 A 4/13, Rdnr. 82).

Erläuterungen und Begriffsbestimmungen zu § 44 Abs. 1 Nr. 3 (Schutz von Fortpflanzungs- und Ruhestätten)

Das Verbot betrifft, wie bereits schon vor dem BNatSchG 2007 durch die Rechtsprechung klargestellt, nicht den Lebensraum der Arten insgesamt, sondern nur selektiv die bezeichneten Lebensstätten, die durch bestimmte Funktionen geprägt sind (BVerwG, Urteil vom 12.03.2008 „Hessisch-Lichtenau II, Az. 9 A 3.06). „Geschützt ist danach der als Ort der Fortpflanzung oder Ruhe dienende Gegenstand, z.B. einzelne Nester oder Höhlenbäume, und zwar allein wegen dieser ihm zukommenden Funktion.“ (BVerwG, Urteil vom 12. August 2009 „A 33 Bielefeld-Steinhagen“, AZ.: 9 A 64/07, Rdnr.68 mit weiteren Nachweisen).

Als Fortpflanzungsstätte wurden von der LANA bisher folgende Beispiele genannt: Balzplätze, Paarungsgebiete, Neststandorte, Brutplätze oder -kolonien, Wurfbaue oder -plätze, Eiablage-, Verpuppungs- und Schlupfplätze oder Areale, die von den Larven oder Jungen genutzt werden (LANA 2009). Zu dieser weiten Auslegung der LANA für den Begriff „Fortpflanzungsstätte“ bezogen auf Paarungsgebiete und Areale, in denen sich die Jungen aufhalten, gab es bisher noch keine gerichtliche Entscheidung. In seinen bisherigen Entscheidungen hat das BVerwG eine enge Auslegung zur „Fortpflanzungsstätte“ betont (s. oben).

Die Ruhestätten umfassen alle Orte, die ein Tier regelmäßig zum Ruhen oder Schlafen aufsucht oder an die es sich zu Zeiten längerer Inaktivität zurückzieht. Als Ruhestätten gelten z.B. Schlaf-, Mauser- und Rastplätze, Sonnplätze, Schlafbaue oder -nester, Verstecke und Schutzbauten sowie Sommer- und Winterquartiere (LANA 2009).

Im artenschutzrechtlichen Fachbeitrag sind die konkret betroffenen Fortpflanzungs- und Ruhestätten artspezifisch zu ermitteln. Soweit dies im Rahmen der Verhältnismäßigkeit nicht möglich ist, können auch gutachterliche Einschätzungen vorgenommen werden (vgl. BVerwG, Beschluss vom 13.3.2008 „A 4 bei Jena“, Az.: 9 V R 9/07 Rdnr. 30).

Der Begriff der Fortpflanzungs- und Ruhestätten umfasst im Hinblick auf brutplatztreue Vogelarten nicht nur aktuell besetzte, sondern auch regelmäßig benutzte Brutplätze, selbst wenn sie während der winterlichen Abwesenheit von Zugvögeln unbenutzt sind (BVerwG, Beschluss vom 13. März 2008 „A 4 bei Jena“, AZ.: 9 VR 9/07, Rdnr. 29; BVerwG, Urteil vom 21.6.2006 „Ortsumgehung Stralsund“, AZ.: 9 A 28/05, Rdnr.33). Dies gilt zumindest dann, wenn nach den Lebensgewohnheiten der Art eine regelmäßig wiederkehrende Nutzung der konkreten Strukturen zu erwarten ist (BVerwG, Urteil vom 18. März 2009 „A 44 Ratingen – Velbert“, AZ.: 9 A 39/07 Rdnr. 66). Hierfür bedarf es einer artspezifischen Prognose.

Tagesquartiere von Fledermäusen sind im Sinne des Verbotstatbestands des § 44 Abs. 1 Nr. 3 BNatSchG als Ruhestätten anzusehen, wenn diese nach fachgutachterlicher Einschätzung mit einer hohen Wahrscheinlichkeit regelmäßig (d.h. nicht nur sporadisch) genutzt werden.

Bei Arten, die ihre Lebensstätten jährlich wechseln oder neu anlegen, ist demnach die Zerstörung einer Fortpflanzungs- oder Ruhestätte außerhalb der Nutzungszeiten kein Verstoß gegen die artenschutzrechtlichen Vorschriften. So wäre es beispielsweise zulässig, bei Vogelarten mit räumlich wechselnden Neststandorten das Baufeld außerhalb der Brutzeit frei zu räumen (z. B. bei der Wiesenschafstelze). Dies gilt nicht für sog. reviertreue Vogelarten, die zwar ihre Brutplätze, nicht aber ihre Brutreviere regelmäßig wechseln (z.B. Kiebitz, Feldsperling, Mittelspecht). Hier kann ein Verstoß dann vorliegen, wenn in einem regelmäßig belegten Brutrevier alle für den Nestbau geeigneten Brutplätze verloren gehen (Urteil des BVerwG vom 18.03.2009 „A 44 Ratingen – Velbert“, Az.: 9 A 39.07 Rdnr. 75). Auch hierfür bedarf es einer artspezifischen Prognose im Einzelfall.

Potenzielle Lebensstätten, d.h. nicht genutzte, sondern lediglich zur Nutzung geeignete Fortpflanzungs- oder Ruhestätten sind grundsätzlich nicht geschützt, da es hierbei am erforderlichen Individuenbezug fehlt (BVerwG, Urteil vom 9. Juli 2008 „Bad Oeynhausen“, Az.: 9 A 14/07 Rdnr. 100; BVerwG, Beschluss vom 13.03.2008, Az.: 9 VR 9.07 „A 4 bei Jena“, Rdnr. 30).

Nahrungshabitate bzw. Jagdreviere fallen grundsätzlich nicht unter den Schutz der Fortpflanzungs- und Ruhestätten (BVerwG, Beschluss vom 13.03.2008 „A 4 bei Jena“, Az.: 9 VR 9.07 Rdnr. 30 bzw. BVerwG, Beschluss vom 08.03.2007, „revisibiles Recht; Straßenplanung“, Az.: 9 B 19.06, Rdnr. 8).

Wanderkorridore, z.B. von Amphibien (BVerwG, Beschluss vom 08.03.2007 „revisibiles Recht; Straßenplanung“, Az.: 9 B 19.06, NuR 2007, 269) zählen ebenfalls nicht zu den geschützten Fortpflanzungs- oder Ruhestätten.

Allerdings sind derartige Wanderkorridore oder auch Jagd- bzw. Nahrungshabitate im Rahmen der Eingriffsregelung oder auch ggf. bei der Prüfung des Störungstatbestandes zu berücksichtigen.

„Beschädigung“ kann als materielle (physische, körperliche) Verschlechterung einer Fortpflanzungs- und Ruhestätte definiert werden (vgl. EU-Kommission 2007b, Kap. II.3.4.c, Nr. 66 unter Verweis auf die englische Originalfassung, die von „physical degradation“ spricht). „Eine solche Beschädigung kann zur graduellen Verschlechterung der Funktionalität der betreffenden Stätte führen. Die Beschädigung muss somit nicht unmittelbar zum Verlust der Funktionalität einer Stätte führen, sondern wird sie qualitativ oder quantitativ beeinträchtigen und auf diese Weise nach einiger Zeit zu ihrem vollständigen Verlust führen“

Allerdings reicht die körperliche Verletzung aus gemeinschaftsrechtlicher Sicht alleine nicht aus, da es letztlich auf den Schutz der Funktionalität der Fortpflanzungs- und Ruhestätte ankommt (EU-Kommission 2007b, Kap. II.3.4.c, Nr. 69/70). Daher betont der Leitfaden, dass die materielle Verschlechterung (physical degradation) mit einer Funktionseinbuße bzw. einem Funktionsverlust zusammenhängen muss.

Diese kann beispielsweise durch ein (wiederholtes) Verfüllen von Teilen der Laichgewässer des Kammmolches erfolgen oder aber auch in Form einer graduellen Beeinträchtigung von dessen

Funktion als Fortpflanzungsstätte (insgesamt) durch nährstoffreiche Einträge in ein Gewässer mit der Folge eines allmählichen (schleichenden) Bestandsrückgangs der Kriebsschere (*Stratiotes aloides*), die der Grünen Mosaikjungfer (*Aeshna viridis*) zur Eiablage dient (EU-Kommission 2007b, Kap. II.3.4.c, Nr. 71).

In der höchstrichterlichen Rechtsprechung zum deutschen Artenschutzrecht wurde die Frage, ob der Beschädigungs- bzw. Zerstörungstatbestand des § 44 Abs.1 Nr.3 BNatSchG auch bei einem Funktionsverlust ohne materielle Beschädigung der Fortpflanzungs- oder Ruhestätte (mittelbare Funktionsbeeinträchtigung z.B. durch Straßenlärm oder den Verlust essentieller Nahrungshabitate oder Wanderkorridore) erfüllt sein kann, bislang nicht ausdrücklich entschieden (BVerwG, Urteil vom 12. August 2009 „A 33 Bielefeld-Steinhagen“, AZ.: 9 A 64/07, Rdnr. 72; BVerwG, Urteil vom 18. März 2009 „A 44 Ratingen - Velbert“, AZ.: 9 A 39/07, Rdnr. 77; STOROST 2010, 737 (742)).

Bis zu einer endgültigen Entscheidung durch das Bundesverwaltungsgericht empfiehlt es sich, solche Fälle der mittelbaren Funktionsbeeinträchtigung von Fortpflanzungs- und Ruhestätten, die zum vollständigen Funktionsverlust führen, unter den Beschädigungs- bzw. Zerstörungstatbestand (Nr.3) zu fassen. Dazu kann z. B. eine 100%ige Verschlechterung der Habitateignung von Brutplätzen durch Lärm- oder Kulisseneinwirkung von Straßen (Garniel & Mierwald 2010) zählen. Bei einer mittelbaren Funktionsbeeinträchtigung ist zusätzlich der Störungstatbestand zu prüfen.

Beschädigungen oder Zerstörungen, die aus natürlichen Ursachen resultieren, auf unvorhersehbare Ereignisse zurückzuführen sind oder sich infolge der natürlichen Sukzession nach Einstellung einer bestimmten Form der Landnutzung durch den Menschen oder der Aufgabe von Gebäuden ergeben, sind nicht durch das Verbot des § 44 Abs.1 BNatSchG erfasst (vgl. EU-Kommission 2007b, S. 51).

Aufgrund der Legalausnahme des § 44 Abs. 5 S. 2 BNatSchG liegt ein Verstoß gegen das Verbot der Beeinträchtigung von Fortpflanzungs- und Ruhestätten dann nicht vor, wenn trotz Beschädigung, Zerstörung oder Entnahme einer geschützten Fortpflanzungs- oder Ruhestätte deren ökologische Funktion – ggf. durch Festsetzung von vorgezogenen Ausgleichsmaßnahmen bzw. sog. CEF-Maßnahmen (s. Kap. 5.2) - im räumlichen Zusammenhang weiterhin erfüllt wird. „An der ökologischen Gesamtsituation des von dem Vorhaben betroffenen Bereichs darf im Hinblick auf seine Funktion als Fortpflanzungs- oder Ruhestätte keine Verschlechterung einsetzen“ (BT-Drs. 16/5100, S. 12). Der geforderte räumliche Zusammenhang kann nicht pauschal definiert werden, sondern hängt artspezifisch von der Mobilität der betroffenen Arten ab und ist im Einzelfall fachgutachterlich zu bestimmen.

3 Methodik

Die artenschutzrechtliche Prüfung wurde anhand der Ergebnisse von folgenden Geländebegehungen erstellt:

Fledermäuse:

Begehungen abends ab der Ausflugszeit mit Detektor: 25.4.19, 1.6.19, 8.6.19, 2.7.19.

Die Untersuchungen erfolgten anhand von Detektorbegehungen mit dem Batlogger M der Firma Elekon sowie stationären Aufnahmegeräten mit dem Mini-Batcorder 1.0 der Firma ecoObs. Ferner wurden geeignete Strukturen auf Ausflüge sowie direkte und indirekte Hinweise auf Fledermausvorkommen untersucht.

Haselmaus:

Zur Untersuchung der Haselmaus wurden im Untersuchungsgebiet sogenannte Tubes (künstliche Nisthilfen) ausgebracht, die von Mitte April bis Ende Oktober (11.4.19, 13.6.19, 13.8.19, 16.9.19, 30.10.19) in regelmäßigen Abständen auf einen potentiellen Besatz kontrolliert wurden.

Brutvögel:

5 morgendliche Begehungen am 11.4.19, 27.4.19, 9.5.19, 23.5.19 und 13.6.19.

Die Vogelkartierung (Revierkartierung) und Auswertung erfolgte nach Südbeck et al. (2005).

Reptilien:

Für die Felderhebungen der Reptilien (insbesondere Zauneidechse) wurde eine habitatbezogene Vorauswahl getroffen. Der Schwerpunkt der Untersuchungen wurde auf die bevorzugten Habitate der Reptilien gelegt, beispielsweise südexponierte Säume sowie deckungs- und unterschlupffreie Sukzessionsflächen. Neben der Kontrolle vorhandener Unterschlupfe und Verstecke wurden verschiedenartige Attraktoren ausgelegt und diese ebenfalls auf eine Nutzung hin untersucht. Die Begehungen zu den Reptilien fanden unter der Berücksichtigung artspezifischer Verhaltensmuster in der tageszeitlichen bzw. jahreszeitlichen Aktivität statt und erfolgten an folgenden fünf Geländeterminen: 27.4.19, 23.5.19, 13.6.19, 4.7.19, 23.7.19.

Alle weiteren artenschutzrechtlich relevanten Artengruppen (Amphibien, Käfer, Schmetterlinge etc.) können aufgrund der Habitatstruktur ausgeschlossen werden.

4 Darstellung der in Betracht kommenden Wirkungen

4.1 Baubedingte Wirkfaktoren/Wirkprozesse

Durch die Inanspruchnahme der Fläche und der Betroffenheit von Gehölzen ist der Verlust von Lebensräumen, also auch von Fortpflanzungs- und Ruhestätten, grundsätzlich nicht auszuschließen.

Baubedingt sind Lärm-, Staub- und Schadstoffimmissionen zu erwarten. Ferner sind Wirkungen durch Erschütterungen, Licht, Menschen- und Verkehrsbewegungen möglich. Aufgrund der Vorbelastung durch die Siedlungslage und der geringen zusätzlichen Wirkungen des Vorhabens können erhebliche Wirkungen durch die nur temporär auftretenden Immissionswirkungen, Erschütterungen sowie den Menschen- und Verkehrsbewegungen ausgeschlossen werden. Diese Wirkungen werden daher nicht weiter geprüft.

4.2 Anlagebedingte Wirkfaktoren/Wirkprozesse

Es entstehen neue Baukörper. Relevante Wirkungen wie Kollisionsrisiken, Zerschneidungseffekte, Barrierewirkungen sowie eine Veränderung des Mikroklimas können aufgrund der Vorbelastung durch die Siedlungslage und der nur geringen Wirkungen des Vorhabens ausgeschlossen werden. Übergeordnete Leitstrukturen für Fledermäuse sind nicht vorhanden bzw. werden nicht beeinträchtigt. Diese Wirkungen werden daher nicht weiter geprüft.

4.3 Betriebsbedingte Wirkfaktoren/Wirkprozesse

Es finden Veränderungen des Betriebes statt. Relevante Wirkungen, wie Störungen durch Lärm, Menschen- und Verkehrsbewegungen können aber mit Blick auf die Vorbelastung durch die bereits vorhandenen Siedlungsflächen im direkten Umfeld und die allenfalls geringe Zusatzbelastung ausgeschlossen werden. Diese Wirkungen werden daher nicht weiter geprüft.

5 Maßnahmen zur Vermeidung und zur Sicherung der kontinuierlichen ökologischen Funktionalität

5.1 Maßnahmen zur Vermeidung

Zur Vermeidung der Zugriffsverbote sind folgende Maßnahmen zu berücksichtigen:

- V1: Die Rodung der Gehölze sind im Zeitraum von 1. Oktober bis Ende Februar durchzuführen. Vor Rodung der Gehölze sind Nischen und Spalten auf das Vorhandensein von Fledermäusen zu kontrollieren. Bei Auffinden von Tieren ist das weitere Vorgehen mit der Unteren Naturschutzbehörde abzustimmen. Bei einer Baufeldfreimachung außerhalb des oben angegebenen Zeitraums muss eine ökologische Baubegleitung bezüglich potentieller Vorkommen von Fledermäusen und Vögeln erfolgen. Die ökologische Baubegleitung muss durch eine fachlich geeignete Person erfolgen.

5.2 Maßnahmen zur Sicherung der kontinuierlichen ökologischen Funktionalität (vorgezogene Ausgleichsmaßnahmen i.S.v. § 44 Abs. 5 BNatSchG)

Maßnahmen zur Sicherung der kontinuierlichen ökologischen Funktionalität sind aktuell nicht notwendig.

6 Bestand sowie Darlegung der Betroffenheit der Arten

6.1 Pflanzenarten

Es wurden keine artenschutzrechtlich relevanten Pflanzenarten festgestellt. Eine weitere Prüfung entfällt damit.

6.2 Tierarten

6.2.1 Säugetiere

Fledermäuse:

Bestand

Das Gebiet ist ein durchschnittlich frequentiertes Nahrungs- bzw. Durchflughabitat. Breitflügelfledermaus, Großer Abendsegler und Zwergfledermaus wurden sicher bestimmt. Ferner konnten einige Rufe nur einem Artenkomplex, der aus Bartfledermaus und Brandtfledermaus (*Myotis mystacinus* und *Myotis brandtii*) gebildet wird, zugeordnet werden. Anhand der Aufnahmen war keine eindeutige Bestimmung bis auf Artniveau möglich. Aus konservativem Ansatz heraus wurden alle genannten Arten als vorkommend berücksichtigt.

Die Detektorbegehungen und Ausflugbeobachtungen ergaben keine Hinweise auf eine regelmäßige Nutzung von Fledermäusen. Es erfolgten keine Ausflugsbeobachtungen, auch nicht aus dem weiter

bestehenden Gebäude. Tradierte Quartiere sind keine vorhanden, jedoch sind sporadische genutzte Tagesverstecke grundsätzlich nicht auszuschließen.

Tab. 1: Vorkommende Fledermausarten im Untersuchungsgebiet. RL BW/D = Rote Liste Baden-Württemberg/Deutschland: 1 = vom Aussterben bedroht, 2 = stark gefährdet, 3 = gefährdet, V = Art der Vorwarnliste, I = gefährdete wandernde Art, G = Gefährdung anzunehmen, D = Daten mangelhaft; Schutz: b = besonders geschützt, s = streng geschützt; FFH: II = Anhang II, IV = Anhang IV.

Arten		Gefährdung		Schutz	
Dt. Name	Wiss. Name	RL BW	RL D	BNatSchG	FFH
Breitflügelfledermaus	<i>Eptesicus serotinus</i>	2	G	b, s	IV
Brandtfledermaus	<i>Myotis brandtii</i>	1	V	b, s	IV
Bartfledermaus	<i>Myotis mystacinus</i>	3	V	b, s	IV
Großer Abendsegler	<i>Nyctalus noctula</i>	I	-	b, s	IV
Zwergfledermaus	<i>Pipistrellus pipistrellus</i>	3	-	b, s	IV

Haselmaus

In allen Tubes wurden weder Haselmäuse noch jegliche andere Hinweise, wie beispielsweise Fraßspuren, Haare, Kot oder haselmaustypische Neststrukturen, gefunden. Auch außerhalb der Nist-/Schlafhöhlen konnten zu keinem Zeitpunkt während der Begehungen im Untersuchungsgebiet Hinweise auf das Vorkommen der Haselmaus erbracht werden. Die Haselmaus kommt im Untersuchungsgebiet nicht vor. Entsprechend ist das Gebiet von untergeordneter Bedeutung für die Art. Eine weitere Prüfung entfällt damit.

Weitere Säugetierarten

Ein Vorkommen weiterer artenschutzrechtlich relevanter Säugetierarten (bspw. Biber) kann aufgrund der Habitatstruktur ausgeschlossen werden. Die weitere Prüfung beschränkt sich entsprechend auf die Fledermäuse.

Prognose und Bewertung bezüglich § 44 Abs. 1 Nr. 1 BNatSchG: „Fang, Verletzung oder Tötung von Tieren“

Eine Tötung von Fledermäusen als Folge einer Zerstörung von Fortpflanzungs- und Ruhestätten ist unter Berücksichtigung der Vermeidungsmaßnahme auszuschließen, da vor den Fällarbeiten nach Fledermäusen in Nischen und Spalten gesucht wird bzw. die Fällarbeiten mit einer ökologischen Baubegleitung durchgeführt werden. Durch diese Vorgaben wird verhindert, dass Fledermäuse, die sich kurzzeitig in Tagesverstecken aufhalten, getötet werden.

Alle anderen Wirkungen des Vorhabens fangen, verletzen oder töten nicht.

- **Ergebnis: Unter Berücksichtigung der Maßnahmen zur Vermeidung ist das Zugriffsverbot nicht erfüllt.**

Prognose und Bewertung bezüglich § 44 Abs. 1 Nr. 2 BNatSchG: „Erhebliche Störung“

Eine erhebliche Störung ist aufgrund der Vorbelastung durch die Siedlungsrandlage ausgeschlossen (s. Abschnitt 4).

- **Ergebnis: Das Zugriffsverbot ist nicht erfüllt.**

Prognose und Bewertung bezüglich § 44 Abs. 1 Nr. 3 BNatSchG: „Entnahme, Beschädigung oder Zerstörung der Fortpflanzungs- oder Ruhestätten“

Eine Zerstörung von regelmäßig genutzten Fledermaus-Quartieren ist auszuschließen, da auf der Vorhabensfläche keine regelmäßig genutzten Quartiere vorhanden sind. Sporadisch genutzte Tagesquartiere sind nicht auszuschließen, diese sind artenschutzrechtlich aber nicht relevant.

➤ **Ergebnis: Das Zugriffsverbot ist nicht erfüllt.**

6.2.2 Vögel

Bestand

Die Untersuchungsfläche ist Brutlebensraum der in Tab. 2 und Abb. 3 aufgelisteten Vogelarten. Es ist eine durchschnittliche Siedlungs-Avizönose festgestellt worden. Hervorzuheben ist das Vorkommen des auf der Vorwarnliste stehenden Haussperlings.

Im Bereich der Gehölze wurden keine größeren Nester (Rabenkrähe, Ringeltaube) festgestellt. Baumhöhlen (Spechthöhlen) konnten ebenfalls nicht festgestellt werden. Offenlandarten - wie beispielsweise die Feldlerche - fehlen.

Aus konservativem Ansatz heraus werden auch die Arten in die weitere Prüfung mit einbezogen, die am Rand der Vorhabensfläche brüten (Heckenbraunelle, Misteldrossel).

Als Nahrungsgäste bzw. Durchzügler wurden Bachstelze, Elster, Gartengrasmücke, Goldammer, Rabenkrähe, Rauchschwalbe, Star und Turmfalke z.T. nur einmalig festgestellt.

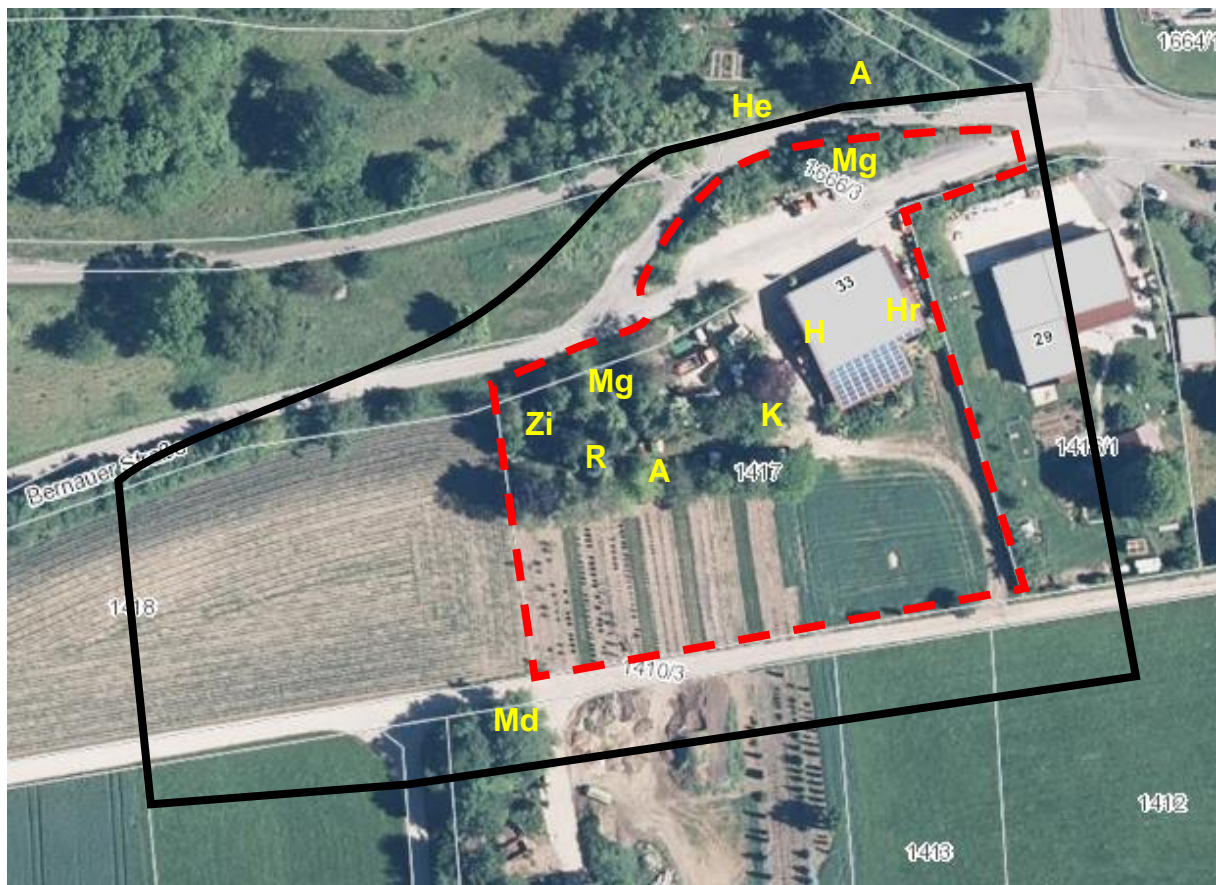


Abb. 3: Brutvögel des Untersuchungsgebietes (Kürzel s. Tabelle)

Tab. 2: Brutvogelliste: RL BW/D = Rote Liste Baden-Württemberg/Deutschland: 1 = vom Aussterben bedroht, 2 = stark gefährdet, 3 = gefährdet, V = Art der Vorwarnliste, I = gefährdete wandernde Art, G = Gefährdung anzunehmen, D = Daten mangelhaft; Schutz: b = besonders geschützt, s = streng geschützt; VSR: Vogelschutzrichtlinie: A I Anhang I. Nistplatztreue (BMU 2011): 0 = keine Ortstreue, 1 = durchschnittliche Ortstreue, 2 = hohe Ortstreue, 3 = hohe Nistplatztreue, 4 = hohe Nesttreue.

Arten				Gefährdung		Schutz	
Dt. Name	Wiss. Name	Kürzel Abb.	Nesttreue (BMU 2011)	RL BW	RL BRD	BNat SchG	VSR
Amsel	<i>Turdus merula</i>	A	1-2			b	
Hausrotschwanz	<i>Phoenicurus ochruros</i>	Hr	2			b	
Haussperling	<i>Passer domesticus</i>	H	2	V	V	b	
Heckenbraunelle	<i>Prunella modularis</i>	He	1-2			b	
Kohlmeise	<i>Parus major</i>	Km	2			b	
Misteldrossel	<i>Turdus viscivorus</i>	Md	vermutlich 2			b	
Mönchsgrasmücke	<i>Sylvia atricapilla</i>	Mg	2			b	
Rotkehlchen	<i>Erithacus rubecula</i>	R	2			b	
Zilpzalp	<i>Phylloscopus collybita</i>	Zi	2			b	

Prognose und Bewertung bezüglich § 44 Abs. 1 Nr. 1 BNatSchG: „Fang, Verletzung oder Tötung von Tieren“

Im Untersuchungsgebiet haben die in Tabelle 2 dargestellten Arten Fortpflanzungs- und Ruhestätten. Durch die vorgeschlagenen Vermeidungsmaßnahmen ist das Töten eines Individuums in Verbindung mit der Zerstörung der Fortpflanzungs- und Ruhestätte auszuschließen, da die Tiere zur Zeit der Baufeldfreimachung im Winterquartier sind oder den Bereich im Zuge der Baumaßnahmen verlassen. Immobile Tiere sind nicht vorhanden. Tradierte Ruhestätten (Schlafplätze) wurden nicht festgestellt. Die sonstigen baubedingten Wirkungen (Staub-, Schadstoff-, Lärmemissionen bzw. -immissionen) sind nicht in der Lage Vögel oder ihre Entwicklungsformen zu töten oder zu zerstören.

- **Ergebnis: Unter Berücksichtigung der Vermeidungsmaßnahme ist das Zugriffsverbot nicht erfüllt.**

Prognose und Bewertung bezüglich § 44 Abs. 1 Nr. 2 BNatSchG: „Erhebliche Störung“

Baubedingt sind keine erheblichen Auswirkungen auf im Umfeld brütende bzw. nahrungssuchende Vögel zu erwarten, da es sich bei den angetroffenen Arten um Arten handelt, die an die typischen Belastungen im bebauten Bereich angepasst sind bzw. nicht empfindlich auf die entsprechenden Wirkungen reagieren. Zahlreiche Vorkommen in höher belasteten Gebieten (Industrieanlagen, Flughäfen, Abbaustätten) zeigen dies deutlich.

Eine erhebliche Störung ist auszuschließen.

Betriebs- und anlagebedingt sind die Wirkungen zu gering, um eine erhebliche Störung zu verursachen.

- **Ergebnis: Das Zugriffsverbot ist nicht erfüllt.**

Prognose und Bewertung bezüglich § 44 Abs. 1 Nr. 3 BNatSchG: „Entnahme, Beschädigung oder Zerstörung der Fortpflanzungs- oder Ruhestätten“

Durch das Vorhaben sind Neststandorte der in Tabelle 2 aufgelisteten Arten betroffen. Aus konservativem Ansatz werden alle Arten als betroffen angesehen, die im Untersuchungsgebiet festgestellt wurden.

Durch die Vermeidungsmaßnahmen ist das Zerstören von Fortpflanzungs- und Ruhestätten für die Zugvögel unter den Gehölzbrütern (bspw. Mönchsgrasmücke) ausgeschlossen, da die Tiere jedes Jahr ein neues Nest bauen und auch nicht nesttreu sind (BMU 2011). Das gilt auch für die Standvögel bzw. Kurzstreckenzieher (bspw. Amsel).

Die Arten weisen jedoch eine durchschnittliche bis hohe Ortstreue auf. Das heißt, es werden unterschiedliche Brutplätze, z.B. innerhalb eines Waldstückes, Feldgehölzes oder Siedlungsbereiches genutzt. Hier kann ein Verstoß dann vorliegen, wenn innerhalb dieses Bereiches alle für den Nestbau geeigneten Brutplätze verloren gehen (Urteil des BVerwG vom 18.03.2009 „A 44 Ratingen – Velbert“, Az.: 9 A 39.07 Rdnr. 75).

Dies ist jedoch im vorliegenden Verfahren nicht der Fall. Die genannten Arten sind häufig vorkommende Vogelarten die ungefährdet sind und nur verhältnismäßig geringe Ansprüche an die Habitatstruktur stellen. Ferner sind allenfalls einzelne Brutpaare betroffen. Im Umfeld stehen noch genügend Flächen zur Verfügung bzw. die relativ anspruchslosen Arten finden im Umfeld ausreichend Ausweichlebensräume, vor allem da nur Gehölze in unterdurchschnittlicher Habitat-Qualität betroffen sind. Zudem werden durch das Vorhaben auch wieder neue Lebensräume entstehen.

Die vorhandenen Gehölze werden nur teilweise entfernt. Es findet keine komplette Rodung statt. Die gehölzbrütenden Vogelarten sind an diese Dynamik, wie sie in der Landschaft ständig z.B. durch Hecken- und Gewässerpflegemaßnahmen und Auf-den-Stock-setzen von Gehölzen entlang von Straßen häufig stattfindet, angepasst. Insofern ist sichergestellt, dass im gesamten Raum um das Vorhaben zahlreiche Fortpflanzungs- oder Ruhestätten für die Arten vorhanden sind und die ökologische Funktion im räumlichen Zusammenhang in jedem Fall erhalten bleibt.

Der Haussperling nutzt seine Höhlen und Nischen wiederkehrend und zum Teil auch im Winter als Ruhestätte. Auch vom Hausrotschwanz ist bekannt, dass die Nischen wiederkehrend benutzt werden (vgl. Bauer et al. 2005). Da die bisherigen Gebäudestrukturen erhalten bleiben, ist auch keine Zerstörung von Fortpflanzungs- und Ruhestätten für den Haussperling und den Hausrotschwanz gegeben. Ein Verstoß liegt daher entsprechend § 44 Abs. 5 Satz 2 BNatSchG n.F. nicht vor.

➤ **Ergebnis: Das Zugriffsverbot ist nicht erfüllt.**

6.2.3 Reptilien

Bestand

Reptilien, insbesondere die Zauneidechse, wurden im Eingriffsgebiet nicht nachgewiesen. Eine weitere Prüfung der Artengruppe entfällt damit.

6.2.4 Weitere Arten

Bestand

Weitere artenschutzrechtlich relevante Tierarten (Amphibien, Käfer, Schmetterlinge etc.) wurden im Untersuchungsgebiet nicht festgestellt bzw. können aufgrund der Habitatstruktur bzw. fehlender essentieller Raupen-Futterpflanzen auch ausgeschlossen werden. Eine weitere Prüfung von Artengruppen entfällt damit.

7 Fazit

- Die Zugriffsverbote nach § 44 Abs. 1 i.V.m. Abs. 5 BNatSchG werden unter Berücksichtigung von Vermeidungsmaßnahmen nicht verletzt.
- Eine Prüfung der Ausnahme von den Verboten des § 44 BNatSchG nach § 45 Abs. 7 Nr. 1 bis 5 BNatSchG sowie der Prüfung auf eine Verschlechterung der Population sowie eines günstigen Erhaltungszustandes der Population ist nicht erforderlich.

Aufgestellt:

05.12.2019



Dr. Andreas Schuler
Büro für Landschaftsplanung und Artenschutz

8 Zitierte und weiterführende Literatur

- Bauer, H-G, Bezzel, E., Fiedler, W. (2005): Kompendium der Vögel Mitteleuropas.
- BMU – Bundesministerium für Umwelt, Naturschutz und Reaktorsicherheit (2011): Entwicklung einer fachlich-methodischen Handreichung zur Berücksichtigung von Naturschutzbelangen bei der Planung und Zulassung von Biogasanlagen
- Braun M. & F. Dieterlen [Hrsg.] (2003): Die Säugetiere Baden-Württembergs Band 1, Stuttgart.
- Braunger & Wörtz Architekten: Neubau Adolph-Kolping-Platz 5
- Meschede, A. & B.-U. Rudolph [Bearb.] (2004): Fledermäuse in Bayern. - 411 S., Stuttgart.
- Dietz, C., Helversen, O. V. & Nill, D. (2007): Handbuch der Fledermäuse Europas und Nordwestafrikas: Biologie - Kennzeichen - Gefährdung. – Stuttgart (Kosmos), 399 S.
- Gatter, W. (2007) Langzeit-Populationsdynamik und Rückgang des Feldsperlings *Passer montanus* in Baden-Württemberg. Vogelwarte 45: 15-26.
- George, K. Zang, H. (2010): Schwankungen der Brutbestände von Kleiber *Sitta europaea*, Koh-, Blau- und Tannenmeise *Parus major*, *P. caeruleus*, *P. ater* im Harz von 1993 bis 2010. Vogelwelt 131: 239-245.
- LUBW (Landesanstalt für Umwelt, Messungen und Naturschutz Baden-Württemberg) (2014): FFH-Arten in Baden-Württemberg. Erhaltungszustand der Arten in Baden-Württemberg.
- HMU KL V (2015): Hessisches Ministerium für Umwelt, Energie, Landwirtschaft und Verbraucherschutz. Leitfaden für die artenschutzrechtliche Prüfung in Hessen, 3. Fassung.
- Hölzinger, J. (1987): Die Vögel Baden-Württembergs 1, Teil 1 und 2.
- Hölzinger, J. (1997): Die Vögel Baden-Württembergs, Band 3.2 - Singvögel 2. Ulmer, Stuttgart, 939 S.
- Hölzinger, J. (1999): Die Vögel Baden-Württembergs, Band 3.1 - Singvögel 1. Ulmer, Stuttgart, 861 S.
- Hölzinger, J. et al. (1999): Die Vögel Baden-Württembergs, Singvögel 1. Avifauna Bad.-Württ. Bd. 3.1, Karlsruhe: 861 S.
- Hölzinger, J.; Boschert, M. (2001): Die Vögel Baden-Württembergs. Band 2.2: Nicht-Singvögel 2. Verlag Eugen Ulmer. 880 S.
- Hölzinger, J.; Mahler, U. (2002): Die Vögel Baden-Württembergs. Band 2.3: Nicht-Singvögel 3. 547 S.
- Oberste Baubehörde im Bayerischen Staatsministerium des Innern (2018): Hinweise zur Aufstellung der naturschutzfachlichen Angaben zur speziellen artenschutzrechtlichen Prüfung (saP). 17 Seiten + 3 Anlagen.
- Südbeck, P., Andretzke, H., Fischer, S., Gedeon, K., Schikore, T., Schröder, K. & Sudfeldt, C. (2005): Methodenstandards zur Erfassung der Brutvögel Deutschlands. - Radolfzell, 792 S.
- Zahn, A. (o. Jahr): Fledermäuse Bestandserfassung und Schutz. Koordinierungsstelle für Fledermäuse Südbayern.

9 Formulare:

-

**Formblatt zur speziellen artenschutzrechtlichen Prüfung von Arten
des Anhangs IV der FFH-RL und von Europäischen Vogelarten
nach §§ 44 und 45 BNatSchG (saP)**

Stand: Mai 2012

1. Vorhaben bzw. Planung

Kurze Vorhabens- bzw. Planungsbeschreibung.

Siehe Textteil.

Für die saP relevante Planunterlagen:

- -

Da eine Ausnahme von § 44 weder beantragt werden muss, noch hier bearbeitet wird, wurden diese Formulareile aus Gründen der Papierersparnis entfernt.

9.1 Fledermäuse

Es wird nur ein Formular für alle Fledermäuse ausgefüllt, da die Wirkungen für alle Arten gleich sind.

2. Schutz- und Gefährdungsstatus der betroffenen Art¹

Art des Anhangs IV der FFH-RL

Europäische Vogelart²

Deutscher Name	Wissenschaftlicher Name	Rote Liste Status in Deutschland	Rote Liste Status in BaWü
s. Tabelle Textteil			

3. Charakterisierung der betroffenen Tierart³

3.1 Lebensraumansprüche und Verhaltensweisen

Detaillierte Angaben sind der angegebenen Fachliteratur zu entnehmen.

³ *Angaben bei Pflanzen entsprechend anpassen.*

⁴ *Zum Beispiel: Grundlagenwerke BaWü, Zielartenkonzept BaWü (ZAK) oder Artensteckbriefe.*

3.2 Verbreitung im Untersuchungsraum

nachgewiesen potenziell möglich

Vorhabensfläche ist Nahrungshabitat. Sporadische Tagesquartiere sind nicht auszuschließen.

3.3 Abgrenzung und Bewertung des Erhaltungszustandes der lokalen Population

Aussagen zu den lokalen Populationen sind nicht möglich. Es ist aber davon auszugehen, dass mindestens die häufig nachgewiesenen Arten Großer Abendsegler und Zwergfledermaus einen günstigen Erhaltungszustand aufweisen.

3.4 Kartografische Darstellung

-

⁵ Die unter Punkt 3.4 und 4.5 erwähnten kartografischen Darstellungen können in einer gemeinsamen Karte erfolgen.

4. Prognose und Bewertung der Schädigung und / oder Störung nach § 44 Abs. 1 BNatSchG (bau-, anlage- und betriebsbedingt)**4.1 Entnahme, Beschädigung oder Zerstörung von Fortpflanzungs- oder Ruhestätten (§ 44 Abs. 1 Nr. 3 BNatSchG)**

a) **Werden Fortpflanzungs- oder Ruhestätten aus der Natur entnommen, beschädigt oder zerstört?** ja nein

Eine Zerstörung einer tradierten Fortpflanzungs- oder Ruhestätte ist auszuschließen, da keine entsprechenden Strukturen auf der Vorhabenfläche vorhanden sind. Die Gehölze werden allenfalls als sporadisches Tagesquartier genutzt. Diese sind artenschutzrechtlich nicht relevant.

b) **Werden Nahrungs- und/oder andere essentielle Teilhabitate so erheblich beschädigt oder zerstört, dass dadurch die Funktionsfähigkeit von Fortpflanzungs- oder Ruhestätten vollständig entfällt?** ja nein

(vgl. LANA stA "Arten- und Biotopschutz": Ziffer I. 3. der Hinweise zu den zentralen unbestimmten Rechtsbegriffen des Bundesnaturschutzgesetzes, 2009)

Die Fläche steht weiterhin als Jagdhabitat zur Verfügung. Eine Wirkung auf die Fortpflanzungs- und Ruhestätten ist ausgeschlossen.

- c) **Werden Fortpflanzungs- oder Ruhestätten durch Störungen oder sonstige Vorhabenwirkungen so beeinträchtigt und damit beschädigt, dass diese nicht mehr nutzbar sind?** ja nein
 (vgl. LANA stA "Arten- und Biotopschutz": Ziffer I. 2. der Hinweise zu den zentralen unbestimmten Rechtsbegriffen des Bundesnaturschutzgesetzes, 2009)

Baubedingt sind keine erheblichen Auswirkungen auf vorhandene bzw. nahrungssuchende Fledermäuse zu erwarten, da nachts nicht gearbeitet wird. Zudem sind Fledermäuse gegen die zu erwartenden baubedingte Wirkungen unempfindlich, wie zahlreiche Vorkommen in höher belasteten Gebieten (Industriegebieten, Abbaustätten, Autobahnbrücken usw.) zeigen.

- d) **Sind Vermeidungsmaßnahmen möglich?** ja nein
 nicht notwendig

- e) **Handelt es sich um ein/e nach § 15 BNatSchG oder § 18 Abs. 2 Satz 1 BNatSchG zulässige/s Vorhaben bzw. Planung (§ 44 Abs. 5 Satz 1 BNatSchG)?** ja nein
 (vgl. BVerwG, Urt. vom 14.07.2011 - 9 A 12.10 - Rz.117 und 118)

- f) **Wird die ökologische Funktion im räumlichen Zusammenhang ohne vorgezogene Ausgleichsmaßnahmen gewahrt (§ 44 Abs. 5 Satz 2 BNatSchG)?** ja nein
 nicht notwendig

- g) **Kann die ökologische Funktion durch vorgezogene Ausgleichsmaßnahmen (CEF) gewährleistet werden (§ 44 Abs. 5 Satz 3 BNatSchG)?** ja nein
 nicht notwendig

Verweis auf die detaillierten Planunterlagen:

- h) **Falls kein oder kein vollständiger Funktionserhalt gewährleistet werden kann: Beschreibung der verbleibenden Beeinträchtigung/en.**

Der Verbotstatbestand § 44 Abs. 1 Nr. 3 BNatSchG wird erfüllt:

- ja
 nein

4.2 Fang, Verletzung oder Tötung von Tieren (§ 44 Abs. 1 Nr. 1 BNatSchG)

- a) **Werden Tiere gefangen, verletzt oder getötet?** ja nein

Eine Tötung von Tieren in einem potentiellen Tagesquartier ist ohne Vermeidungsmaßnahmen nicht auszuschließen.

- b) **Kann das Vorhaben bzw. die Planung zu einer signifikanten Erhöhung des Verletzungs- oder Tötungsrisikos von Tieren führen?** ja nein

Das Risiko eines Fledermausschlages durch betriebsbedingte Fahrzeugbewegungen ist so gering, dass - auch mit Blick auf die Vorbelastung - nicht von einer Erhöhung des allgemeinen Lebensrisikos der Fledermausarten auszugehen ist. Die sonstigen betriebsbedingten Wirkungen (Staub-, Schadstoff-, Licht-, Lärmemissionen bzw. -immissionen, Menschenbewegungen) sind nicht in der Lage die vorkommenden Fledermausarten oder ihre Entwicklungsformen zu töten oder zu zerstören.

- c) **Sind Vermeidungsmaßnahmen möglich?** ja nein

- V1: Die Rodung der Gehölze sind im Zeitraum von 1. Oktober bis Ende Februar durchzuführen. Vor Rodung der Gehölze sind Nischen und Spalten auf das Vorhandensein von Fledermäusen zu kontrollieren. Bei Auffinden von Tieren ist das weitere Vorgehen mit der Unteren Naturschutzbehörde abzustimmen. Bei einer Baufeldfreimachung außerhalb des oben angegebenen Zeitraums muss eine ökologische Baubegleitung bezüglich potentieller Vorkommen von Fledermäusen und Vögeln erfolgen. Die ökologische Baubegleitung muss durch eine fachlich geeignete Person erfolgen.

Der Verbotstatbestand § 44 Abs. 1 Nr. 1 BNatSchG wird erfüllt:

- ja
 nein

4.3 Erhebliche Störung (§ 44 Abs. 1 Nr. 2 BNatSchG)

- a) **Werden Tiere während der Fortpflanzungs-, Aufzucht-, Mauser-, Überwinterungs- und Wanderungszeiten erheblich gestört?** ja nein

Baubedingt sind keine erheblichen Auswirkungen auf vorhandene bzw. nahrungssuchende Fledermäuse zu erwarten, da nachts nicht gearbeitet wird.

Zudem sind Fledermäuse gegen die zu erwartenden baubedingte Wirkungen unempfindlich, wie zahlreiche Vorkommen in höher belasteten Gebieten (Industriegebieten, Abbaustätten, Autobahnbrücken usw.) zeigen.

b) **Sind Vermeidungsmaßnahmen möglich?** ja nein

nicht notwendig

Verweis auf die detaillierten Planunterlagen: _____.

Der Verbotstatbestand § 44 Abs. 1 Nr. 2 BNatSchG wird erfüllt:

ja

nein

4.5 Kartografische Darstellung

-

⁶ Die unter Punkt 3.4 und 4.5 erwähnten kartografischen Darstellungen können in einer gemeinsamen Karte erfolgen.

6. Fazit

6.1 Unter Berücksichtigung der Wirkungsprognose und/oder der vorgesehenen Vermeidungs- und CEF- Maßnahmen werden die Verbotstatbestände des § 44 Abs. 1 Nr. 1 bis 4 BNatSchG

nicht erfüllt - Vorhaben bzw. Planung ist zulässig.

erfüllt - weiter mit Pkt. 6.2.

6.2 Unter Berücksichtigung der Wirkungsprognose und/oder der vorgesehenen FCS-Maßnahmen

sind die Voraussetzungen gemäß § 45 Abs. 7 BNatSchG (ggf. i.V.m. Art. 16 Abs. 1 FFH-RL) nicht erfüllt - Vorhaben bzw. Planung ist unzulässig.

sind die Voraussetzungen gemäß § 45 Abs. 7 BNatSchG (ggf. i.V.m. Art. 16 Abs. 1 FFH-RL) erfüllt - Vorhaben bzw. Planung ist zulässig.

9.2 Vögel: Gehölzbrüter

2. Schutz- und Gefährdungsstatus der betroffenen Art¹

- Art des Anhangs IV der FFH-RL
- Europäische Vogelarten

Alle genannten Arten sind ungefährdet.

Arten	Dt. Name	Wiss. Name	Kürzel Abb.	Nesttreue (BMU 2011)	Gefährdung		Schutz	
					RL BW	RL BRD	BNat SchG	VSR
Amsel		<i>Turdus merula</i>	A	1-2			b	
Heckenbraunelle		<i>Prunella modularis</i>	He	1-2			b	
Kohlmeise		<i>Parus major</i>	Km	2			b	
Misteldrossel		<i>Turdus viscivorus</i>	Md	vermutlich 2			b	
Mönchsgrasmücke		<i>Sylvia atricapilla</i>	Mg	2			b	
Rotkehlchen		<i>Erithacus rubecula</i>	R	2			b	
Zilpzalp		<i>Phylloscopus collybita</i>	Zi	2			b	

3. Charakterisierung der betroffenen Tierart³

3.1 Lebensraumansprüche und Verhaltensweisen

Die Arten sind typische Siedlungs- bzw. Siedlungsrandarten. Detaillierte Angaben sind der angegebenen Fachliteratur zu entnehmen.

³ Angaben bei Pflanzen entsprechend anpassen.

⁴ Zum Beispiel: Grundlagenwerke BaWü, Zielartenkonzept BaWü (ZAK) oder Artensteckbriefe.

3.2 Verbreitung im Untersuchungsraum

- nachgewiesen
- potenziell möglich

3.3 Abgrenzung und Bewertung des Erhaltungszustandes der lokalen Population

Es ist von einem günstigen Erhaltungszustand auszugehen.

3.4 Kartografische Darstellung

Textteil

⁵ Die unter Punkt 3.4 und 4.5 erwähnten kartografischen Darstellungen können in einer gemeinsamen Karte erfolgen.

4. Prognose und Bewertung der Schädigung und / oder Störung nach § 44 Abs. 1 BNatSchG (bau-, anlage- und betriebsbedingt)

4.1 Entnahme, Beschädigung oder Zerstörung von Fortpflanzungs- oder Ruhestätten (§ 44 Abs. 1 Nr. 3 BNatSchG)

- a) Werden Fortpflanzungs- oder Ruhestätten aus der Natur entnommen, beschädigt oder zerstört? ja nein

Durch das Vorhaben sind Neststandorte der oben aufgelisteten Arten betroffen. Aus konservativem Ansatz werden alle Arten als betroffen angesehen, die im Untersuchungsgebiet festgestellt wurden.

Durch die Vermeidungsmaßnahmen ist das Zerstören von Fortpflanzungs- und Ruhestätten für die Zugvögel unter den Gehölzbrütern (bspw. Mönchsgrasmücke) ausgeschlossen, da die Tiere jedes Jahr ein neues Nest bauen und auch nicht nesttreu sind (BMU 2011). Das gilt auch für die Standvögel bzw. Kurzstreckenzieher (bspw. Amsel).

Die Arten weisen jedoch eine durchschnittliche bis hohe Ortstreue auf. Das heißt, es werden unterschiedliche Brutplätze, z.B. innerhalb eines Waldstückes, Feldgehölzes oder Siedlungsbereiches genutzt. Hier kann ein Verstoß dann vorliegen, wenn innerhalb dieses Bereiches alle für den Nestbau geeigneten Brutplätze verloren gehen (Urteil des BVerwG vom 18.03.2009 „A 44 Ratingen – Velbert“, Az.: 9 A 39.07 Rdnr. 75).

Dies ist jedoch im vorliegenden Verfahren nicht der Fall. Die genannten Arten sind häufig vorkommende Vogelarten die ungefährdet sind und nur verhältnismäßig geringe Ansprüche an die Habitatstruktur stellen. Ferner sind allenfalls einzelne Brutpaare betroffen. Im Umfeld stehen noch genügend Flächen zur Verfügung bzw. die relativ anspruchslosen Arten finden im Umfeld ausreichend Ausweichlebensräume, vor allem da nur Gehölze in unterdurchschnittlicher Habitat-Qualität betroffen sind. Zudem werden durch das Vorhaben auch wieder neue Lebensräume entstehen.

Die vorhandenen Gehölze werden nur teilweise entfernt. Es findet keine komplette

Rodung statt. Die gehölzbrütenden Vogelarten sind an diese Dynamik, wie sie in der Landschaft ständig z.B. durch Hecken- und Gewässerpflegemaßnahmen und Aufden-Stock-setzen von Gehölzen entlang von Straßen häufig stattfindet, angepasst. Insofern ist sichergestellt, dass im gesamten Raum um das Vorhaben zahlreiche Fortpflanzungs- oder Ruhestätten für die Arten vorhanden sind und die ökologische Funktion im räumlichen Zusammenhang in jedem Fall erhalten bleibt.

- b) **Werden Nahrungs- und/oder andere essentielle Teilhabitate so erheblich beschädigt oder zerstört, dass dadurch die Funktionsfähigkeit von Fortpflanzungs- oder Ruhestätten vollständig entfällt?** ja nein

(vgl. LANA stA "Arten- und Biotopschutz": Ziffer I. 3. der Hinweise zu den zentralen unbestimmten Rechtsbegriffen des Bundesnaturschutzgesetzes, 2009)

Bezüglich der Arten werden keine essentiellen Strukturen des Nahrungs- bzw. anderer Teilhabitate erheblich beschädigt oder verändert. Die Fläche steht auch nach dem Neubau als Nahrungshabitat zur Verfügung.

- c) **Werden Fortpflanzungs- oder Ruhestätten durch Störungen oder sonstige Vorhabenwirkungen so beeinträchtigt und damit beschädigt, dass diese nicht mehr nutzbar sind?** ja nein

(vgl. LANA stA "Arten- und Biotopschutz": Ziffer I. 2. der Hinweise zu den zentralen unbestimmten Rechtsbegriffen des Bundesnaturschutzgesetzes, 2009)

Es sind keine erheblichen Auswirkungen zu erwarten, da die Arten an die typischen Belastungen im Siedlungsbereich angepasst sind bzw. nicht empfindlich auf die entsprechenden Wirkungen reagiert. Zahlreiche Vorkommen in höher belasteten Gebieten (Industrieanlagen, Flughäfen, Abbaustätten) zeigen dies deutlich.

Betriebs- und anlagebedingt sind die Wirkungen zu gering, um eine erhebliche Störung zu verursachen.

- d) **Sind Vermeidungsmaßnahmen möglich?** ja nein

- V1: Die Rodung der Gehölze sind im Zeitraum von 1. Oktober bis Ende Februar durchzuführen. Vor Rodung der Gehölze sind Nischen und Spalten auf das Vorhandensein von Fledermäusen zu kontrollieren. Bei Auffinden von Tieren ist das weitere Vorgehen mit der Unteren Naturschutzbehörde abzustimmen. Bei einer Baufeldfreimachung außerhalb des oben angegebenen Zeitraums muss eine ökologische Baubegleitung bezüglich potentieller Vorkommen von Fledermäusen und Vögeln erfolgen. Die ökologische Baubegleitung muss durch eine fachlich geeignete Person erfolgen.

e) **Handelt es sich um ein/e nach § 15 BNatSchG oder § 18 Abs. 2 Satz 1 BNatSchG zulässige/s Vorhaben**

bzw. Planung (§ 44 Abs. 5 Satz 1 BNatSchG)?

ja

nein

(vgl. BVerwG, Urt. vom 14.07.2011 - 9 A 12.10 - Rz.117 und 118)

f) **Wird die ökologische Funktion im räumlichen Zusammenhang ohne vorgezogene Ausgleichsmaßnahmen gewahrt (§ 44 Abs. 5 Satz 2 BNatSchG)?**

ja

nein

nicht notwendig

g) **Kann die ökologische Funktion durch vorgezogene Ausgleichsmaßnahmen (CEF) gewährleistet werden (§ 44 Abs. 5 Satz 3 BNatSchG)?**

ja

nein

nicht notwendig

h) **Falls kein oder kein vollständiger Funktionserhalt gewährleistet werden kann: Beschreibung der verbleibenden Beeinträchtigung/en.**

Der Verbotstatbestand § 44 Abs. 1 Nr. 3 BNatSchG wird erfüllt:

ja

nein

4.2 Fang, Verletzung oder Tötung von Tieren (§ 44 Abs. 1 Nr. 1 BNatSchG)

a) **Werden Tiere gefangen, verletzt oder getötet?**

ja

nein

Potentiell ist eine Tötung von Tieren bei der Baufeldfreimachung nicht auszuschließen.

b) **Kann das Vorhaben bzw. die Planung zu einer signifikanten Erhöhung des Verletzungs- oder Tötungsrisikos von Tieren führen?**

ja

nein

Das Risiko eines Vogelschlages durch Fahrzeugbewegungen ist so gering, dass nicht von einer Erhöhung des allgemeinen Lebensrisikos auszugehen ist. Die sonstigen Wirkungen (Menschenbewegungen, Schadstoff-, Licht-, Lärmemissionen bzw. -immissionen, Veränderung des Mikroklimas, Zerschneidung) sind nicht in der Lage Vögel zu töten oder zu verletzen.

c) **Sind Vermeidungsmaßnahmen möglich?**

ja

nein

- V1: Die Rodung der Gehölze sind im Zeitraum von 1. Oktober bis Ende Februar durchzuführen. Vor Rodung der Gehölze sind Nischen und Spalten auf das Vorhandensein von Fledermäusen zu kontrollieren. Bei Auffinden von Tieren ist das weitere Vorgehen mit der Unteren Naturschutzbehörde abzustimmen. Bei einer Baufeldfreimachung außerhalb des oben angegebenen Zeitraums muss eine ökologische Baubegleitung bezüglich potentieller Vorkommen von Fledermäusen und Vögeln erfolgen. Die ökologische Baubegleitung muss durch eine fachlich geeignete Person erfolgen.

Der Verbotstatbestand § 44 Abs. 1 Nr. 1 BNatSchG wird erfüllt:

ja

nein

4.3 Erhebliche Störung (§ 44 Abs. 1 Nr. 2 BNatSchG)

- a) **Werden Tiere während der Fortpflanzungs-, Aufzucht-, Mauser-, Überwinterungs- und Wanderungszeiten erheblich gestört?** ja nein

Es sind keine erheblichen Auswirkungen zu erwarten, da die Art an die typischen Belastungen im Siedlungsbereich angepasst ist bzw. nicht empfindlich auf die entsprechenden Wirkungen reagiert. Zahlreiche Vorkommen in höher belasteten Gebieten (Industrieanlagen, Flughäfen, Abbaustätten) zeigen dies deutlich.

Betriebs- und anlagebedingt sind die Wirkungen zu gering, um eine erhebliche Störung zu verursachen.

- b) **Sind Vermeidungsmaßnahmen möglich?** ja nein

nicht notwendig

Verweis auf die detaillierten Planunterlagen: _____.

Der Verbotstatbestand § 44 Abs. 1 Nr. 2 BNatSchG wird erfüllt:

ja

nein

4.5 Kartografische Darstellung

-.

⁶ Die unter Punkt 3.4 und 4.5 erwähnten kartografischen Darstellungen können in einer gemeinsamen Karte erfolgen.

6. Fazit

6.1 Unter Berücksichtigung der Wirkungsprognose und/oder der vorgesehenen Vermeidungs- und CEF- Maßnahmen werden die Verbotstatbestände des § 44 Abs. 1 Nr. 1 bis 4 BNatSchG

nicht erfüllt - Vorhaben bzw. Planung ist zulässig.

erfüllt - weiter mit Pkt. 6.2.

6.2 Unter Berücksichtigung der Wirkungsprognose und/oder der vorgesehenen FCS-Maßnahmen

sind die Voraussetzungen gemäß § 45 Abs. 7 BNatSchG (ggf. i.V.m. Art. 16 Abs. 1 FFH-RL) nicht erfüllt - Vorhaben bzw. Planung ist unzulässig.

sind die Voraussetzungen gemäß § 45 Abs. 7 BNatSchG (ggf. i.V.m. Art. 16 Abs. 1 FFH-RL) erfüllt - Vorhaben bzw. Planung ist zulässig.

9.3 Vögel: Gebäudebrüter

2. Schutz- und Gefährdungsstatus der betroffenen Art¹

- Art des Anhangs IV der FFH-RL
- Europäische Vogelarten

Der Hausrotschwanz ist ungefährdet. Der Haussperling steht auf der Vorwarnliste.

Arten	Dt. Name	Wiss. Name	Kürzel Abb.	Nesttreue (BMU 2011)	Gefährdung		Schutz	
					RL BW	RL BRD	BNat SchG	VSR
Hausrotschwanz		<i>Phoenicurus ochruros</i>	Hr	2			b	
Haussperling		<i>Passer domesticus</i>	H	2	V	V	b	

3. Charakterisierung der betroffenen Tierart³

3.1 Lebensraumansprüche und Verhaltensweisen

Alle Arten sind typische Siedlungsarten. Detaillierte Angaben sind der angegebenen Fachliteratur zu entnehmen.

³ Angaben bei Pflanzen entsprechend anpassen.

⁴ Zum Beispiel: Grundlagenwerke BaWü, Zielartenkonzept BaWü (ZAK) oder Artensteckbriefe.

3.2 Verbreitung im Untersuchungsraum

- nachgewiesen potenziell möglich

3.3 Abgrenzung und Bewertung des Erhaltungszustandes der lokalen Population

Es ist von einem günstigen Erhaltungszustand auszugehen.

3.4 Kartografische Darstellung

Textteil

⁵ Die unter Punkt 3.4 und 4.5 erwähnten kartografischen Darstellungen können in einer gemeinsamen Karte erfolgen.

4. Prognose und Bewertung der Schädigung und / oder Störung nach § 44 Abs. 1 BNatSchG (bau-, anlage- und betriebsbedingt)

4.1 Entnahme, Beschädigung oder Zerstörung von Fortpflanzungs- oder Ruhestätten (§ 44 Abs. 1 Nr. 3 BNatSchG)

- a) **Werden Fortpflanzungs- oder Ruhestätten aus der Natur entnommen, beschädigt oder zerstört?** ja nein

Da die bisherigen Gebäudestrukturen erhalten bleiben, ist auch keine Zerstörung von Fortpflanzungs- und Ruhestätten für den Haussperling und den Hausrotschwanz gegeben.

- b) **Werden Nahrungs- und/oder andere essentielle Teilhabitate so erheblich beschädigt oder zerstört, dass dadurch die Funktionsfähigkeit von Fortpflanzungs- oder Ruhestätten vollständig entfällt?** ja nein

(vgl. LANA stA "Arten- und Biotopschutz": Ziffer I. 3. der Hinweise zu den zentralen unbestimmten Rechtsbegriffen des Bundesnaturschutzgesetzes, 2009)

Bezüglich der Arten werden keine essentiellen Strukturen des Nahrungs- bzw. anderer Teilhabitate erheblich beschädigt oder verändert. Die Fläche steht auch nach dem Bau der Gebäude als Nahrungshabitat zur Verfügung.

- c) **Werden Fortpflanzungs- oder Ruhestätten durch Störungen oder sonstige Vorhabenwirkungen so beeinträchtigt und damit beschädigt, dass diese nicht mehr nutzbar sind?** ja nein
 (vgl. LANA stA "Arten- und Biotopschutz": Ziffer I. 2. der Hinweise zu den zentralen unbestimmten Rechtsbegriffen des Bundesnaturschutzgesetzes, 2009)

Es sind keine erheblichen Auswirkungen zu erwarten, da die Arten an die typischen Belastungen im Siedlungsbereich angepasst sind bzw. nicht empfindlich auf die entsprechenden Wirkungen reagiert. Zahlreiche Vorkommen in höher belasteten Gebieten (Industrieanlagen, Flughäfen, Abbaustätten) zeigen dies deutlich.

Betriebs- und anlagebedingt sind die Wirkungen zu gering, um eine erhebliche Störung zu verursachen.

- d) **Sind Vermeidungsmaßnahmen möglich?** ja nein
 nicht notwendig

- e) **Handelt es sich um ein/e nach § 15 BNatSchG oder § 18 Abs. 2 Satz 1 BNatSchG zulässige/s Vorhaben bzw. Planung (§ 44 Abs. 5 Satz 1 BNatSchG)?** ja nein
 (vgl. BVerwG, Urt. vom 14.07.2011 - 9 A 12.10 - Rz.117 und 118)

- f) **Wird die ökologische Funktion im räumlichen Zusammenhang ohne vorgezogene Ausgleichsmaßnahmen gewahrt (§ 44 Abs. 5 Satz 2 BNatSchG)?** ja nein
 nicht notwendig

- g) **Kann die ökologische Funktion durch vorgezogene Ausgleichsmaßnahmen (CEF) gewährleistet werden (§ 44 Abs. 5 Satz 3 BNatSchG)?** ja nein
 nicht notwendig

- h) **Falls kein oder kein vollständiger Funktionserhalt gewährleistet werden kann: Beschreibung der verbleibenden Beeinträchtigung/en.**

Der Verbotstatbestand § 44 Abs. 1 Nr. 3 BNatSchG wird erfüllt:

- ja
 nein

4.2 Fang, Verletzung oder Tötung von Tieren (§ 44 Abs. 1 Nr. 1 BNatSchG)

- a) **Werden Tiere gefangen, verletzt oder getötet?** ja nein

Eine Tötung von Tieren ist auszuschließen, da keine Gebäude betroffen sind.

- b) **Kann das Vorhaben bzw. die Planung zu einer signifikanten Erhöhung des Verletzungs- oder Tötungsrisikos von Tieren führen?** ja nein

Das Risiko eines Vogelschlages durch Fahrzeugbewegungen ist so gering, dass nicht von einer Erhöhung des allgemeinen Lebensrisikos auszugehen ist.

Die sonstigen Wirkungen (Menschenbewegungen, Schadstoff-, Licht-, Lärmemissionen bzw. -immissionen, Veränderung des Mikroklimas, Zerschneidung) sind nicht in der Lage Vögel zu töten oder zu verletzen.

- c) **Sind Vermeidungsmaßnahmen möglich?** ja nein

nicht notwendig

Der Verbotstatbestand § 44 Abs. 1 Nr. 1 BNatSchG wird erfüllt:

ja

nein

4.3 Erhebliche Störung (§ 44 Abs. 1 Nr. 2 BNatSchG)

- a) **Werden Tiere während der Fortpflanzungs-, Aufzucht-, Mauser-, Überwinterungs- und Wanderungszeiten erheblich gestört?** ja nein

Es sind keine erheblichen Auswirkungen zu erwarten, da die Arten an die typischen Belastungen im Siedlungsbereich angepasst sind bzw. nicht empfindlich auf die entsprechenden Wirkungen reagiert. Zahlreiche Vorkommen in höher belasteten Gebieten (Industrieanlagen, Flughäfen, Abbaustätten) zeigen dies deutlich.

Betriebs- und anlagebedingt sind die Wirkungen zu gering, um eine erhebliche Störung zu verursachen.

- b) **Sind Vermeidungsmaßnahmen möglich?** ja nein

nicht notwendig

Verweis auf die detaillierten Planunterlagen: _____.

Der Verbotstatbestand § 44 Abs. 1 Nr. 2 BNatSchG wird erfüllt:

ja nein

4.5 Kartografische Darstellung

-

⁶ Die unter Punkt 3.4 und 4.5 erwähnten kartografischen Darstellungen können in einer gemeinsamen Karte erfolgen.

6. Fazit

6.1 Unter Berücksichtigung der Wirkungsprognose und/oder der vorgesehenen Vermeidungs- und CEF- Maßnahmen werden die Verbotstatbestände des § 44 Abs. 1 Nr. 1 bis 4 BNatSchG

 nicht erfüllt - Vorhaben bzw. Planung ist zulässig. erfüllt - weiter mit Pkt. 6.2.

6.2 Unter Berücksichtigung der Wirkungsprognose und/oder der vorgesehenen FCS-Maßnahmen

 sind die Voraussetzungen gemäß § 45 Abs. 7 BNatSchG (ggf. i.V.m. Art. 16 Abs. 1 FFH-RL) nicht erfüllt - Vorhaben bzw. Planung ist unzulässig. sind die Voraussetzungen gemäß § 45 Abs. 7 BNatSchG (ggf. i.V.m. Art. 16 Abs. 1 FFH-RL) erfüllt - Vorhaben bzw. Planung ist zulässig.